

ほくほく線沿線情報誌

ほくほくほく

2020.3
春号
年3回発行

マガジン

vol.
68

ポカポカ陽気に
誘われて
電車に乗って
ちよつとおでかけ。



巻頭
特集

“映える”を求めて、
風景のなかへ。

ほくほく線に乗ってGO! ぶらり 食べ歩き
第8回 JR津南駅、柏崎市高柳町、まつだい駅～直江津駅
沿線地域で楽しむ春のイベント!
読者プレゼント
ほくほくトピックス
イベント インフォメーション [4月～6月]

“映える”を求めて、風景のなかへ。

季節の花、田んぼ、林、かやぶき屋根…。

ほくほく線沿線は
撮影スポットの宝庫。

その風景のなかへ
出かけてみませんか？

写真では伝わらない空気やにおいを
五感で満喫する旅になるはず。



四季彩豊かな花の町で花景めぐり 湯沢町/湯沢中央公園

湯沢町



湯沢在住旅行ライター・プログラマー
南雲 純子さん

冬と春が交差する、この時期だけの一枚が撮れる場所。頂上部の三角形が美しい大源太山には残雪、手前の池には新緑とまだ桜が映り込み、絵画のようです。夕刻からのライトアップも必見。

㊤ 南魚沼郡湯沢町神立628-1

㊤ JR越後湯沢駅から徒歩18分(車5分)

㊤ 関越自動車道湯沢ICから4分



Photo 1

Photo 2



浅貝の水芭蕉、中里のカタクリなど春のフォトスポットが点在する湯沢。写真は高山植物園アルプの里“あやめ池”。6月頃にはヒマラヤの青いケシなど珍しい高山植物も楽しめます。

満開の桜、かやぶきの里の春 柏崎市高柳町

柏崎市高柳町/門出かやぶきの里



門出ふるさと村組合長
小林 康男さん

古い民家を改築した「おやけ」と新築した「いいもち」の2棟の宿泊施設があります。囲炉裏を囲んで母ちゃん手作りの田舎ごっつおに舌鼓をうち、田舎暮らしを体験できます。

㊤ 柏崎市高柳町門出5237番地

㊤ JRほくほく線まつだい駅から車で約15分
㊤ 関越自動車道六日町ICから約1時間

Photo 1



Photo 2

宿泊をして施設の周りを散策すると、春は桜、夏のホタル、秋は黄金色の稲穂と紅葉、冬の雪景色など、四季折々ののどかな自然と風景に出会える穴場スポットです。



ここでしか体感できない特別な春 上越市

上越市/大池いこいの森



写真家/エムエー・プランニング 代表
寺尾 昭人さん

新潟県景勝100選にも選ばれた広大な池と緑豊かな木々が織り成す、その名の通り憩いの森です。4月中旬にソメイヨシノ、下旬には八重桜を愛でながら、散策やサイクリング、魚釣りを楽しみ盛り沢山です！

㊤ 上越市頸城区日根津116-1

㊤ JRほくほく線大池いこいの森駅から徒歩15分

Photo 1



Photo 2

大池いこいの森は水辺にテントを張ってキャンプも楽しめちゃいます！炊事場や近くにトイレもあるので女性やお子さんも安心。天の川と満天の星空を眺めながら非日常のひとつときをお過ごしください。



車窓から見える山 上越市/米山



北越急行・運転士
木村 宜史さん

直江津方面へ向かう電車に乗り、大池いこいの森を発車して最後のトンネルを抜けると頸城平野が左右の車窓に広がります。右手には霊峰「米山」。左手には「妙高」、「火打」、「焼山」など信越国境の山々。田んぼの緑が生える初夏のころのコントラストはおすすめです。

- ④ 上越市柿崎区下牧
- ⑤ 米山 下牧登山口 (JR信越本線柿崎駅よりバスで25分)



Photo 1



Photo 2

標高993mのきれいな四角錐の頂上部をもつ米山は、上越市と柏崎市の境に位置し、約2~3時間で登れます。登山コースは5コースあり老若男女問わず家族連れで気楽に登山が楽しめます。

山笑う春 巻機山の新緑と桜

南魚沼市

津南町



南魚沼市女子力観光プロモーションチーム

南魚沼市/巻機山
5合目付近

結東の石垣田

津南町/結東集落



元津南町地域おこし協力隊
石田 裕一さん

- ④ 津南町結東
- ⑤ JR飯山線津南駅からタクシーで40分
- ⑥ 関越自動車道塩沢石打ICおよび越後川口ICから65分

秋山郷結東にある石垣が何段にも積まれた棚田。美しい景観から全国農村景観百選に選ばれています。田植え時期の石垣田は秋山郷の山々を映し、神秘的な美しさを感じることができます。

Photo 1



- ④ 南魚沼市清水
- ⑤ 登山口までほくほく線・JR六日町駅から車で30分。

日本百名山のひとつである巻機山の5合目付近のブナ林の新緑は、とても美しく女子力観光プロモーションチームのメンバーの皆さんおすすめのスポット。見ごろは5月~6月。



Photo 2

巻機山登山口の桜坂駐車場の寒桜。まだ雪が残る中、雪上を1時間以上歩いて観に行く美しい山桜。見ごろは4月中旬~下旬。※積雪状況等によりです。



Photo 1



Photo 2

菜の花も咲き、おだやかな時間が流れます。全国的にも貴重な棚田であり、保存会も発足し、住民や行政と協力しながら保全活動を続け、美しい景観を守っています。

珍しい薄黄色のサクラ 十日町市/黄桜の丘公園

十日町市



全日本写真連盟十日町支部会員
小坂 幸平さん

信濃川沿いに植えられた薄黄色の珍しい桜が見られると人気のスポット。春の訪れとともにソメイヨシノが咲き、その後薄黄色の桜が一斉に咲き誇ります。開花期間はライトアップもされるので夜桜も楽しめます。

- ④ 十日町市宮中
- ⑤ JR飯山線越後田沢駅から徒歩約20分
- ⑥ 関越自動車道塩沢石打ICから国道353号経由で約40分



Photo 1



Photo 2

十日町市の指定文化財にも選ばれ、幻の滝と呼ばれる「中手の黒滝」(十日町市真田甲3203)もぜひ写真に収めたいベストスポット。迫力のある写真を撮るなら雪どけ水で水量が増える5月上旬がおすすめです。

田植えを待つ棚田に映る桃の花 柏崎市高柳町/栃ヶ原



栃ヶ原地区町内会長で桃の木の持ち主 佐藤 浩朗さん

高柳町は棚田が多く、その風景は山里の風物詩です。田植えを待つ田の水面は鏡のようで、澄んだ青空と可憐な桃の花を映しています。季節ごとに移ろう棚田の景色を見においでください。

- ④ 柏崎市高柳町栃ヶ原
- ⑧ ⑨ /まほろほく線・JR十日町駅から車で約30分
- ⑩ /関越自動車道六日町ICから約1時間



Photo 1



Photo 2

遠くの山々は、待っていましたと言わんばかりに木々が芽吹き、山桜やこぶしの花々が一齐に咲き誇ります。春の喜びを人も自然も感じることできる最高の季節です。

知る人ぞ知るブナ林!

十日町市/笠置ブナ林



全日本写真連盟十日町支部会員 根津 順治さん

成長途中で枝を切られ、そこからまた新芽が伸びて不思議な形となる、「あがりこ」と呼ばれるブナの奇木が自生する手つかずのブナ林。神秘的な写真が撮れるとウワサの知る人ぞ知る穴場スポットです。

- ④ 十日町市西枯木又
- ⑧ ⑨ /関越自動車道六日町ICから約40分

Photo 1



Photo 2

毎年5月3日に開催される「十日町きものまつり」にて撮影した写真愛好家の根津さんのお気に入りの1枚。市街地中心部が歩行者天国となり、色とりどりのきものを着た人たちがにぎわいます。

十日町市

雪国ならではの残雪と桜の景色

湯沢町/花水木通り(湯沢中央公園横)



湯沢町地域おこし協力隊 末房 亮さん

白く雪化粧をした美しい山々を、満開の桜並木と一緒に眺めることのできる場所です。また、魚野川を勢いよく流れる雪どけ水の音に耳を傾けながら、春の訪れを肌で感じることができます。

- ④ 南魚沼郡湯沢町大字神立 花水木通り
- ⑧ ⑨ /JR越後湯沢駅から徒歩20分、車で約5分

Photo 1



Photo 2

花水木通りの脇にある小道。満開の頃に訪れると、きれいな桜のトンネルが迎えてくれます。

自然環境に優しい蛍を愛でる 上越市/上越市頸城区玄僧



写真家/エムエー・プランニング代表 寺尾 昭人さん

頸城区玄僧一帯では6月中旬から水田などで自然に乱舞するホタルの姿が多く見られます。年々来訪者も増えていますが、外灯も少なくホタルや星空を撮影するには最適な穴場です!

- ④ 上越市頸城区玄僧
- ⑧ ⑨ /まほろほく線大池いこいの森駅から徒歩20分



Photo 1



Photo 2

日本スキー発祥地の金谷山にあるホタルの里も蛍の生息のため自然環境整備がなされ、お子さんでも安心して鑑賞できるスポットです。毎年観覧会も行われます。

上越市

見倉のかたくりの群生地

津南町

津南町/見倉集落



元津南町地域おこし協力隊
石田 裕一さん

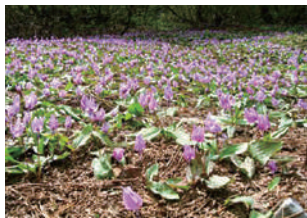
④ 津南町見倉
⑤ ⑥ JR飯山線津南駅からタクシーで35分
⑦ ⑧ 関越自動車道塩沢石打ICおよび越後川口ICから60分

秋山郷見倉地内に知る人ぞ知るかたくりの群生地があります。かたくりの群生はトレッキングコース内にまで広がり、トレッキングとともに楽しむのもあります。

Photo 1



Photo 2



辺り一面にかたくりの花が咲いています。雪解けとともに姿を現すことから、「早春の妖精」と呼ばれています。清楚に咲くその姿が秋山郷の春を演出してくれます。

静かに桜を楽しめる穴場スポット

北越急行

南魚沼市/かまくら桜ヶ丘公園



北越急行・運転士
門口 佳広さん

④ 南魚沼市片田
⑤ ⑥ JR上越線塩沢駅から徒歩20分

鎌倉沢川沿いに塩沢の片田から南魚沼市民病院まで伸びる並木道。六日町駅と塩沢駅のほぼ中間にあり、駅の間を歩くと約1時間のちょうどいい運動になります。日頃の運動に花を添える散歩コースにいかがでしょうか。

Photo 1



Photo 2



「鎌倉沢川」に沿って続く桜並木を坂戸山をバックに走る電車が隠れた撮影スポットです。

一面に広がる菜の花

南魚沼市

南魚沼市/魚沼の里 雪花の丘



株式会社 八海山 商品開発・
広報室 井上 亜耶さん

④ 南魚沼市長森426-1
⑤ ⑥ /ほくほく線・JR六日町駅から車で20分
⑦ ⑧ 関越自動車道六日町ICから20分

5月上旬～中旬に見ごろを迎える魚沼の里にある菜の花畑。満開時は一面に黄色いじゅうたんが広がります。菜の花畑の周囲を散歩することもできます。開花状況は魚沼の里HPでチェック！

Photo 1



Photo 2



菜の花畑のある「魚沼の里」は、そば屋や菓子処、カフェや食堂などが点在するやすらぎスポット。菜の花を見ながら、ゆっくりと流れる春の1日を味わってみませんか。

気持ちよく
撮影するために

知っておきたい撮影時のマナー

📷 撮影可能な場所かどうか確認する

私有地や立ち入り禁止場所に断りもなく入るのは不法侵入で犯罪になります。公共の場であっても一人で撮影スポットを占有したり、他の人の迷惑になる行為は慎みましょう。

📷 撮影場所を荒らさない

三脚を立てることで畑や花壇、芝生などの植物を傷つけたり、撮影の邪魔になるからと植物を抜いたり、樹木を折ったりするのは厳禁です。自然の風景を撮影させていただいているという感謝の気持ちを忘れずに撮影しましょう。

📷 ゴミを散らかさない

タバコの吸い殻やお菓子のパッケージなど、ゴミを出さないように心がけましょう。ゴミが出た場合は必ず持ち帰りましょう。

📷 騒音をたてない

民家や病院のそばで早朝・深夜大声で話したり、車のエンジンをかけっぱなしにしないこと。自分が思っている以上に騒音を迷惑に思う人は多いです。

QRコード読み取りアプリを起動

➡ 画面内の四角の枠内にQRコードをかざす

➡ 掲載スポットの地図が表示

※アプリはiPhone/iPadは【App Store】、Androidは【Google play】から「QRコード」で検索してインストール。



ほくほく線に乗ってGO!

十気になる
スポット



ぶらり 食べ歩き Special 版

駅から遠いけどおすすめのスポットやいままで紹介して
いなかった駅周辺をピックアップするスペシャル版の2回目!
広範囲にわたってスポットが点在しているので、
9ページのQRコードを読み込んでお店の位置を確認してみよう。

第8回

JR津南駅
柏崎市高柳町、
まつだい駅
～直江津駅

JR津南駅周辺

十日町駅からJR飯山線で約25分。
有数の豪雪地としても知られます。

JR津南駅から車で8分

① とんかつ つまり

地元産の食材をつかった、おいしい料理を出すお
店を作りたい! という熱意溢れる代表が6年前に
始めたのが「とんかつ つまり」。妻有地区の生産
者がクリーンな環境で育てる、安全・安心で臭み
がなくやわらかい妻有ポークを使ったとんかつの
ほか、各種定食やラーメンまでバラエティ豊かな
メニューが並ぶ。なんでも津南の人は豚肉といえ
ばとんかつ! というほどとんかつ好きなんだとか!?

☎025-765-1156

📍津南町大字芦ヶ崎乙203

🕒11:00～17:00(12月～4月は15:00まで)

📅無休(12月～3月は水曜定休)



同店がある津南観光
物産館では妻有ポ
ークを始め、ソーセージ
やベーコンなどの加工
品や津南の特産品が
販売されている。



とんかつ定食 1,160円(税別)。同店の看
板メニューにして不動の人気を誇る。一
口頬張ればサクサクの衣と、肉の甘さとあ
ふれる肉汁、とろける脂身が口の中いっ
ぱいに広がり至福のひとつに。ついご飯も
すすんじゃう。

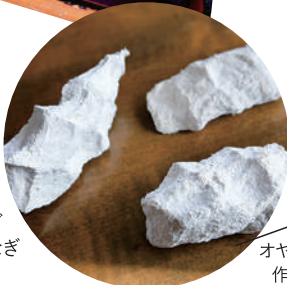


すずらの街灯!
JR津南駅前にありますよ



手打ち天
ざる1830円。手打ち
そば、エビ、数種類の野菜の天
ぶらのセットはとみざわの一番人
気。季節によっては自家製野菜を
天ぶらにすることも多い。

オヤマボクチを使ったそばは長野県飯山
市富倉地区が有名だが、秋山郷や栄村
でも古くから作られていたそう。葉の繊維
を取り出すため、手で揉んでは干しを繰り返
し、灰汁(アク)抜きをして乾燥させるなど
様々な作業を根気よく繰り返し、やっとなぎ
として使えるようになる。



オヤマボクチから
作られたつなぎ

JR津南駅から車で5分

② 手打蕎麦処 とみざわ

4代目のご主人が打つ、オヤマボクチと
ふりをつなぎに使った手打ちそばが
人気の店。オヤマボクチは自身の畑で
育て、葉から繊維を取り出すために、た
くさんの工程を繰り返して作られる完
全自家製。これを使うことでしっかりと
噛み応えのあるコシと、のど越しのよ
いそばができる。こねる、打つ、切る
とすべて手作業のため数に限りがあり、
そばがなくなり次第終了。確実に食べ
たいという方は、予約がおすすめ。

☎025-765-2535

📍津南町下船渡丁7842-1

🕒11:00～19:00

※そばがなくなった時点で閉店

📅木曜日

27年前に現在の場
所に移築された店
舗。古き良き日本
屋の風情ある店内
はテーブル席の他、
お座敷もあり。

津南町飲食店と
苗場酒造がコロ
ボしてできた純
米大吟醸。津南
町にある飲食店
でのみ提供され
る(苗場酒造で
も購入可)。お
しゃれなボトル
を一輪挿しに。



今回はこの4つの駅周辺と地域を
広い範囲でピックアップ



JR津南駅から車で4分

3 苗場酒造

創業から113年続く地酒蔵。日本百名山「苗場山」の伏流水(軟水)を仕込み水に醸す酒は、口当たり柔らかく飲み口がいいのが特徴。

☎025-765-2011

📍津南町大字下船渡戊555

🕒9:00~18:00

🗓水曜日



ドレス瓶が美しい津南限定酒3種(180ml 509円~)。飲み終わったら一輪挿しにするのもいい。



一番人気の「純米吟醸 苗場山(720ml 1,273円)」や、微炭酸で甘酸っぱい「純米大吟醸 醸す森 kamosu mori(720ml 2,200円)」など、個性豊かな日本酒の試飲が無料で楽しめる。

社名や商品のロゴは、海外でも活躍する十日町市出身の書芸家・平野壮弦氏が揮毫。直筆の個性豊かな「苗場山」たちが店内に飾られている。



柏崎市高柳町周辺

まつだいい駅から車で走ること約30分。日本の原風景が残る柏崎市高柳町でおいしいものを見つけました!

まつだいい駅から車で30分

4 百姓の蕎麦屋 ふかぐら亭

高柳町の国道252号沿いにある「ふかぐら亭」は地元で常連客から遠方からのそば通まで幅広い層に人気。名物の「ごぞそば」は貧しい時代に餅台でそばを打っていたところ虫食いなどで大きな穴ができたため、ごぞを敷いてそばを打ったというところから「ごぞそば」と呼ばれるようになったそう。ヘリの方だけ厚みがあり、ごぞの目に沿って切ったので厚さ3ミリ、幅2センチという極広そばは、別名「百姓そば」とも言われる。ご主人が何度も試作を繰り返し紆余曲折の末たどり着いた「ごぞそば」は歯応えがあり、噛めば噛むほどそばの本来の旨味と甘みが味わえる。まずはタレにつけず添えてあるヒマラヤの岩塩をひとつまみかけて食べてみるのがおすすめ。

☎0257-41-3607

📍柏崎市高柳町山中3674-1

🕒平日11:00~14:00 土日祝11:00~15:00

🗓火曜日



HALFセット 1,700円。ふかぐら亭名物「ごぞそば」とざるそばを両方とも食べたい、というお客さんのリクエストに応じてできたセット。セットには旬の野菜天ぷらと小鉢、自家製おぼろ豆腐もつく。大豆の香りがきわだつ濃厚でとろける食感のおぼろ豆腐は単品でもいただける大人気メニューだ。



足をのばしてくつろげるお茶の間のようなたたずまい。週末は満席が続くので早めに来店するのがベター。

虫川大杉駅周辺

安塚区内には美しい風景をはじめ、地元食材を使ったグルメとお土産もたくさんあっておすすめです。

虫川大杉駅から車で15~20分

5 棚田の風景

上越市安塚区は日本の原風景のような棚田が数多く残るところ。中でも船倉地区の棚田はその曲線美が素晴らしく、季節ごとや、朝晩の時間差、晴天や雨天など異なるシチュエーションで違った風景を見せてくれるので、1年を通じて写真愛好家に人気。

📍安塚区船倉など(区内に多くの棚田あり)



虫川大杉駅から車で10分

6 雪むろそば家 小さな空

重厚な梁がむき出しにされた店内はダークブラウンで統一され穏やかで落ち着いた雰囲気。人気の十割そばの他にも、のどごしを楽しみたい方には「二八蕎麦(880円)」や安塚で昔から親しまれてきた自然薯つなぎの「観音蕎麦(930円)」などがある。

☎025-592-3877

📍上越市安塚区樽田156

🕒11:00~14:00

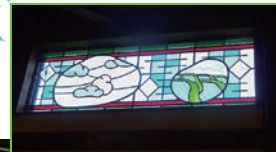
🗓月曜日



十割蕎麦 880円。上越市産のそば粉100%のそば。雪室で貯蔵した玄そばは夏でも香りがよく甘みを増して美味しくなるとか。製粉も店内の大きな石うすで挽くというこだわりよう。



糸魚川市在住のステンドグラス作家によるステンドグラスも必見!



虫川大杉駅から車で10分

7 雪だるま物産館

地元で採れた旬の食材を活かしたみそ漬けや粕漬、干しぜんまいや、もちもちおやき、地酒にとぶろく、ジャム、ゼラートなどなど安塚を丸ごと味わえる商品が所狭しと並ぶ。全国に発送している他、ネットでも販売中。

☎025-595-1010

📍上越市安塚区樽田140

🕒9:00~18:00

🗓月曜日



左から、みそ漬け(200g) 380円、みそ漬け きざみ(180g) 400円、きゅうりの粕漬(300g) 350円。地元農家の方々による「手づくり百人協同組合」お手製の漬物。味付けはやや濃いめでご飯のお供にぴったり。物産館の人気商品でリピーターも多い。



かきもち 250円。地元の棚田で栽培された「こがねもち」を使用。かみしめるほどにお米の旨味を味わえる、昔懐かしい手作りおかし。



おやまの大将 190円。安塚の老舗「あきやま菓子店」でつくられる、ふかふかのスポンジに生クリームとあんこがたっぷり挟まれたボリューム満点の和洋折衷スイーツ。売り切れ必至の美味しさ。



おやき 180円。生地は安塚産のコンシカリともち米を使用し、もちもちとした食感がやみつきになる。野沢菜、あんこ、くるみみそ、なすみそ、切り干し大根の全5種類。



うらがわら駅周辺

自然豊かな浦川原区でのびのびと暮らすヤギちゃんたちと触れ合えるステキな場所を紹介します!

うらがわら駅から車で15分

⑧ ファーミーランド

ファーミーランドでは広さ1.5ヘクタール、東京ドーム約3個分の雄大な大自然の中でかわいい動物たちと触れ合うことができます。園内にはお乳を搾る「日本ザーネン」やアルプス地方の「アルパイン」、砂漠に生息する耳が長い「ヌビアン」など様々な種類のヤギが約40頭暮らしていて、一頭ずつそれぞれ名前もあるそう!よく見るとみんな違う顔で愛らしい瞳に癒されます。

☎025-599-3835
 ㊦上越市浦川原区岩室長坂7
 ㊨10:00~16:00
 ㊫木曜日



ふれあい広場ではたくさんの可愛い子ヤギに餌をあげたり、大きなおっぱいのお母さんヤギのお乳を搾ったり直接触れることができ、子供たちに大人気♪

待ってる
メェ〜♪

みんなが来るのを
待ってるメェ〜♪



広くて、のびのび〜



ヤギさんのアイスクリーム 1個400円。ファーミーランドのヤギさんたちの新鮮な搾りたて生ヤギ乳を100%使ったアイスクリーム。ヤギ乳は人乳に近い成分で栄養価も高くオリゴ糖を多く含むタウリンは牛乳の約20倍!濃厚でコクがあり、なおかつ後味があっさりとした舌触りのヤギのアイスクリームは全国でも珍しいとか。ぜひ一度お試しあれ!

⑨ くびき駅

田園風景の中に突如現れる『宇宙船型駅舎』は建築家の毛綱毅曠氏が設計したもの。

全国でも初めての半卵型の宇宙船型駅舎は、当時の頸城村が周辺に目立った観光地のないこの地に、なにかどこにもないインパクトのあるものを造って地元の新しい名物にしようと考えたから、といわれています。



正面から見ると、宇宙船型ではなく、赤く塗られた杉の外観が印象的。

まるで宇宙空間のような駅内部。壁は黒、目玉のような窓の周辺は赤く塗られ、強烈なインパクトを与えます。さらに天井から雲のような板が何枚もぶら下がり、より一層宇宙っぽさを醸し出しています。



紹介した駅&掲載スポットはこちらのMAPをチェック!

QRコード読み取りアプリを起動
 → 画面内の四角の枠内にQRコードをかざす
 → お店のHPや地図が表示

紹介したスポットの位置がわかるMAPはこちら





Let's go for spring events on the Hokuhoku train
ほくほく線でおでかけ!

沿線地域で

南魚沼市

銭淵公園観桜会



4/3金
~15水



▲「銭淵」池の周りを花々が彩ります
 ▶ライトアップされた夜桜も幻想的でおススメ!

坂戸城が築かれていた坂戸山の麓に位置する銭淵公園では、春に100本以上の桜の木や芝桜が一緒に花を咲かせます。夜はライトアップされた夜桜も満喫できます。スイーツからきのこ汁までバラエティ豊かな屋台が並び、12日のナナシのマルシェ“風光る市”、お抹茶サービスなど、イベント盛りだくさん!

- 会 南魚沼市坂戸 銭淵公園
- 問 六日町観光協会
- ☎ 025-770-1173
- 交 ほくほく線・JR六日町駅から徒歩約20分
- 🚗 関越自動車道六日町ICから約10分

銭淵公園観桜会 🔍

南魚沼市

三国街道塩沢宿牧之通り 武者人形かざり



4/18土
~6/5金



▲様々な五月人形飾りを見ることができます
 ▶かつて宿場町として栄えた塩沢宿牧之通り

牧之通り商店街を中心とした約20軒で、明治時代からの歴史を感じる武者人形や、塩沢織布で作った塩沢お召しの木目込み人形などの五月人形が飾られます。5月3日(日・祝)には、着物姿の女性たちが抹茶と和菓子でもてなす牧之茶会(当日券300円)や鈴木牧之生誕250年のお祝いが催されます。

- 会 三国街道塩沢宿牧之通り
- 問 射干(しゃが)の会
- ☎ 090-7244-2353
- 交 JR上越線塩沢駅から徒歩約5~15分
- 🚗 関越自動車道塩沢石打IC・六日町ICから約15分

牧之通り 武者人形かざり 🔍

湯沢町

湯沢高原 春まつり



4/25土
~5/6水



▲エーデルワイスムジカンテン音楽鑑賞も開催
 ▶大型ロープウェイで高原から見渡す残雪の景色

世界最大級の166人乗りロープウェイで絶景を見渡す高原へ、残雪の残る山脈を雲の上のカフェで眺めたりサマーボブスレーなどのアクティビティで遊んだり、雪のふれあい広場やエーデルワイスムジカンテンの音楽演奏を聴いてゴールデンウィークを楽しもう!
 ※イベント内容など詳しくは湯沢高原ホームページをご確認ください。

- 会 湯沢高原パノラマパーク
- 問 湯沢高原
- ☎ 025-784-3326
- 交 JR越後湯沢駅西口から徒歩約8分
- 🚗 関越自動車道湯沢ICから約5分

湯沢高原 🔍

湯沢町

第28回 花まつり・ゆざわ



4/29水祝



▲ひょうたん池としだれ桜
 ▶飲食ブース

「花まつり・ゆざわ」では、飲食ブースやちびっ子ゲームコーナー、花鉢のプレゼントなど盛りだくさんのイベントとなっています。桜は、公園内にある池の周りに配植されていて、桜のピンク色と遠くの山々の残雪とのコントラストがきれいな時期。春の遅い湯沢では、4月中旬から5月上旬にかけて桜が見ごろとなります。

- 会 湯沢町大字神立628-1 湯沢中央公園
- 問 湯沢カルチャーセンター
- ☎ 025-784-1511
- 交 JR越後湯沢駅から徒歩約15分
- 🚗 関越自動車道湯沢ICから約3分

花まつり・ゆざわ 🔍

楽しむ春のイベント!

2020 Spring

湯沢町

第11回

越後湯沢ユニバーサルウォーク



5/23土



▲毎年恒例のスタート前の集合写真
▶新緑の湯沢町を自分のペースで歩きます

老若男女・国籍・地域・年齢・性別・障がいのあるなしに関係なく参加でき、すべての人がそれぞれのペースやスタイルで自由にウォーキングを楽しめる「ユニバーサルな大会」を目指します。一般ウォーキング・ノルディックウォーキングはもちろん、車いすやペット連れもOKです。新緑美しい湯沢の春をみんなで歩いて満喫しませんか?

- 会 湯沢町大字神立628-1 湯沢中央公園
- 問 一般社団法人湯沢町観光協会
- ☎ 025-785-5505
- 交 JR越後湯沢駅から徒歩約15分
- 🚗 関越自動車道湯沢ICから約3分

湯沢ユニバーサルウォーク 🔍

柏崎市 高柳町

黒姫山山開き



5/31日



▲自分のペースで自然や草花を楽しみながら山登り
▶トン汁が配られますので箸とお椀をお持ちください

磯之辺登山口から、新緑のブナ林のトンネルを登ります。小さい子どもから高齢者まで参加する黒姫山山開きは、森林浴をしながら気負わずに登山が楽しめます。山頂付近の鶴川神社前で安全祈願と登山者全員で記念撮影を行います。屋には、直径約50センチの大鍋2つ分のおいしいトン汁が無料で配られます。

- 会 じよんのび村萬歳楽前(受付会場)
- 問 高柳町事務所
- ☎ 0257-41-2233
- 交 ほくほく線・JR十日町駅から車で約30分
- 🚗 関越自動車道六日町ICから約1時間

黒姫山山開き 🔍

津南町

新潟県酒蔵祭り2020越後蔵



4/18土



▲魚沼の地酒が並びます
▶日本酒販売コーナーもあります

新潟県の隠れた銘酒や地酒など約30種類が集合。妻有地域や魚沼地域の地酒を飲み比べできます。お料理は地元特産料理をはじめとした和風バイキングです。会場では日本酒販売コーナーもあります。蔵元の地酒PRタイムもあり、好みの地酒を探してみませんか?

- 会 ニュー・グリーンピア津南
- 問 ニュー・グリーンピア津南
- ☎ 025-765-4611
- 交 JR越後湯沢駅からバスで約50分(要予約)
- 🚗 関越自動車道塩沢石打ICから40分

ニュー・グリーンピア津南 🔍

津南町

新緑の森林セラピーウォーキング



6月上旬



▲森林セラピー基地を歩いている様子
▶河岸段丘を眺めながら昼食

津南町樽田にある森林セラピー基地、新緑のブナ林を森林セラピストと散策するイベントです。澄んだ空気とブナの緑に癒され、心身をリフレッシュ。お昼には、日本一の河岸段丘を眺めながら地元食材を使った森林セラピー弁当を食べます。新緑の森の中をゆっくり散策してみませんか?

- 会 津南町森林セラピー基地(樽田の森)
- 問 津南町森林セラピー推進協議会事務局(津南町グリーンツーリズム推進室)
- ☎ 025-765-3115
- 交 JR飯山線津南駅から車で20分
- 🚗 関越自動車道塩沢石打ICから60分

津南町森林セラピー 🔍

2020年3月18日現在の情報ですので、変更になる場合がございます。お出かけの際は事前にご確認ください。

沿線地域で楽しむ春のイベント!

2020 Spring

十日町市

第44回 十日町きものまつり



5/3日祝



▲同日に成人式も開催、きもの姿の新成人が街を彩る
▶十日町きもの女王撮影会は、毎年人気のイベント

織物の街・十日町市が誇る、春の一大イベント! 市街地が歩行者天国となり、色とりどりのきものを着た老若男女であふれます。無料茶席やきもの掘り出し市、十日町きもの女王撮影会などのほか、十三詣りや稚児行列などの伝統行事も開催。お気に入りのきものを着て、ぜひご参加ください。

- 会 十日町市本町通り・駅通り・高田町1丁目
- 問 十日町きものまつり実行委員会
- ☎ 025-757-3345
- 交 ほくほく線・JR十日町駅から徒歩約5～15分
☞ 関越自動車道六日町ICから約30分

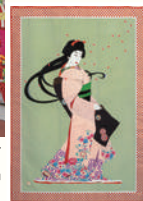
きものまつり

十日町市

第16回 きものの街のキルト展



5/17日
～31日



▲商店街のお店やショーウィンドウに作品が展示されます
▶布絵作家・皆川末子氏による作品

全国から募集した「きものの街のキルトコンテスト」応募作品や県内外の参加グループによるキルト作品を市街地商店街に展示するほか、布絵作家・皆川末子氏による特設展やワークショップなどの参加型の企画もあります。キルトを鑑賞しながら気ままに楽しく、初夏の十日町市を散策してみませんか?

- 会 十日町市市街地商店街ほか
- 問 きものの街のキルト展実行委員会
- ☎ 025-757-3345
- 交 ほくほく線・JR十日町駅から徒歩約3～15分
☞ 関越自動車道六日町ICから約30分

きものの街のキルト展

上越市

越後上越 謙信公と春日山城展 ～戦国時代と今をつなぐもの～

4/1水～



▲企画展内の毘沙門天コーナー



▲春日山城跡の眺望



▲上杉謙信公を祭神に祀った春日山神社

戦国時代の名将・上杉謙信公やその居城・春日山城を中心に、戦国時代の歴史を紹介する企画展です。春日山城の全容が分かるジオラマの展示のほか、謙信公の生涯をタッチパネル等で詳しく紹介しています。さらに甲冑体験コーナー等もあり、上越でしか味わえない歴史エンターテインメントをご堪能いただけます。

また、企画展会場である上越市埋蔵文化財センター周辺には、謙信公ゆかりのスポットが多くあり、徒歩での周遊をお楽しみいただけます。

- 会 上越市春日山町1-2-8 上越市埋蔵文化財センター
- 問 謙信公の郷振興協議会事務局(観光交流推進課内)
- ☎ 025-526-5111
- 交 えちごトキめき鉄道・妙高はなうまライン春日山駅から徒歩20分
☞ 上信越自動車道上越高田ICから20分

2020年3月18日現在の情報ですので、変更になる場合がございます。お出かけの際は事前にご確認ください。

読者プレゼント



A

雪くれない
津南雪下になんじんジュース
6本パック×2セット

セットで3名様



「雪くれない 津南雪下になんじんジュース」6本パック×2
【津南観光物産館】
〒中魚沼郡津南町大字芦ヶ崎乙203 ☎025-765-5008

「雪下になんじん」とは、雪の下で一冬を越したになんじんのことで、にんじん特有の臭みがなく、果物のように甘くておいしいと人気です。このジュースのになんじんは津南産「京くれない」を使用し、リコピンが多く含まれており、機能性野菜のになんじんとして注目されています。

津南町

B

地元の厳選素材を使った
お菓子の詰め合わせ
地産地消セット

セットで3名様



地産地消セット
【伊勢屋】

〒柏崎市高柳町岡野町1741-2 ☎0257-41-2102

すべて高柳町産の安心安全な素材で作ったこだわりお菓子の詰め合わせです。

- ・酒粕タルト(3ヶ)
地元酒蔵(石塚酒造)の酒粕を使ったタルト
- ・里栗タルト(3ヶ)
甘い栗がたっぷり詰まったタルト
- ・米粉バウム(プレーン・苺 各3ヶ)
米粉100%のバウムクーヘン

柏崎市高柳町

C

創業300年の酒蔵の日本酒
鶴齢と雪男の
2本セット

セットで3名様



鶴齢 純米吟醸・雪男 純米酒 各720ml
【青木酒造 株式会社】

〒南魚沼市塩沢1214 ☎025-782-0023

創業1717年(享保2年)、300余年の間、雪国魚沼の風土をいかし継承されてきた熟練の技術で醸し続ける伝統の酒蔵青木酒造のお酒のセットです。

青木酒造の代表銘柄「鶴齢」の純米吟醸は、お米本来の味わいが楽しめる淡麗旨口のお酒。新潟県産越淡麗米を100%使用し醸したお酒で、食事を引き立てる食中酒としておすすめのお酒です。

「雪男」は淡麗辛口のお酒で、すっきりとしたあと口が特徴で熱燗から冷めで幅広く楽しめる味わいに仕上がっています。温度帯による味の変化も楽しめる酒質に仕上げました。

青木酒造の2銘柄をセットにしてお届けいたします。

南魚沼市

「ほくほくマガジン」の読者のみなさんからご意見を募集しています。感想や今後特集してもらいたい話題、耳寄り情報(おいしいお店・景観・温泉)などお寄せください。抽選で素敵なプレゼントをお送りいたします。はがきに希望の商品名、住所、氏名、年齢、性別、電話番号を記入し、右記までお送りください。

※一部紙面に掲載させていただく場合がございます。

〈ご注意〉同一人物・または同世帯で複数応募された場合はプレゼントの対象となりません。

※個人情報の取扱について ご記入いただいた個人情報はプレゼントの発送・編集の参考にさせていただきます。第三者にこれらの個人情報を譲渡・公開することはありません。

- 応募締切 2020年5月30日(土) (当日消印有効)
- 当選発表 応募多数の場合は、抽選で当選者を決定いたします。ご当選の通知はプレゼントの発送をもって代えさせていただきます。ご了承ください。
- 宛先 〒948-0079 新潟県十日町市旭町251番地17
十日町市総合観光案内所内
ほくほく線沿線地域振興連絡協議会
「読者プレゼント」係

ほくほく
耳寄り情報
募集中!!



- 12月初めに、ほくほく線と飯山線を乗り継いで旅をしました。ゆったり、ほこりの列車旅で癒されました。また行きたいです。(千葉県船橋市/女性)
- ほくほく線沿線は山野草の宝庫です。特に春の山の花の美しさは日本有数だと思います。(山梨県韮崎市/女性)
- 南魚沼市塩沢の「Cafe ie.」のビーフシチューは濃厚な味わいでヤミツキになります。(長岡市/男性)
- 十日町市西本町の「十日町情報館」は本が好き人や勉強したい人におすすめです。1日楽しめます。(小千谷市/女性)



ほくほく線

**きっぷを撮って
+
得しちゃおう!**

ほくほく線に乗って特典を受けよう♪

きっぷを携帯カメラや
デジタルカメラで
撮影するだけでOK!

Special
体験レポート!!



「きっぷを撮って得しちゃおう!」は、もう体験しましたか? 今回はママ2人と子ども3人が直江津駅から十日町駅までほくほく線に乗り、日帰り温泉や美術館へお得にお出かけしてきました。アートに触れたり、お風呂でのんびりしたり、おいしいものも食べましたよ!



きっぷを買って電車に乗るよ

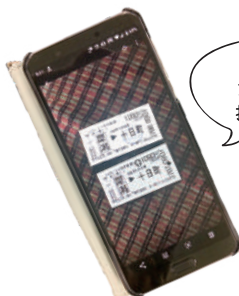
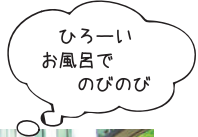
まずはきっぷを買おう。今回は直江津駅から十日町駅までの乗車。きっぷを買ったら改札を通して、ホームへGO! 毎週日曜日は電車の天井にさまざまな映像が映し出される「ゆめぞら」号が運行されます。



スマホで

きっぷを撮影

無事に乗車したらスマホできっぷを撮影。この写真を施設窓口で見せるので、きっぷ全体がハッキリ見えるように撮ろう。



ビリヤード負けないぞ!!

明石の湯で

お風呂とご飯を満喫

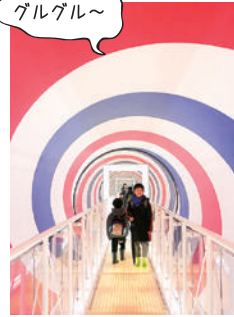
十日町駅に到着。駅から徒歩約10分で越後妻有交流館キナーレ内にある「明石の湯」へ。ご飯とお風呂を満喫し、子どもたちはボードゲームで盛り上がりました!

きっぷを撮って得しちゃおう! 体験レポート



越後妻有里山現代美術館
[キナーレ]でアートに触れる

お風呂の後は、現代美術館でアートに触れてみよう。アートって子どもは退屈じゃない? と思ってませんか。グルグルのトンネルや、幻想的な影絵、建物に囲まれた広場は子どもたちに大人気! 一部の展示物は定期的に変わるので、何度訪れても楽しめます。



クロステン十日町で
ソフトクリームをほおばる!

最後は隣接する「クロステン十日町」の生乳ソフトクリームをみんなでパクリ。濃厚でしっかりミルクの味が楽しめます。



電車で帰路へ

帰りの電車では大人もウトウト。十日町をお得に楽しんだ1日でした。

本日の収支
大人2人 小学生2名 園児1名の場合
※今回は園児の運賃、入場料などはかかりませんでした。詳細は各施設にお問い合わせください。

電車賃(往復) 大人 2,180円×2名=4,360円 子ども 1,100円×2名=2,200円	ほくほくワンデーパスを使ってもっとお得に!!
明石の湯入浴料 大人 600円×2名=1,200円 → 1,000円 子ども 300円×2名=600円	大人1人 100円引き 200円 お得!
美術館入館料 大人 800円×2名=1,600円 → 1,400円 子ども 400円×2名=800円	大人1人 100円引き 200円 お得!
生乳ソフトクリーム代 1個 350円×4名=1,400円 → 1,000円	1個 100円引き 400円 お得!

優遇特典が受けられる対象施設の一例 ※2019年12月現在

- 高柳じよんのび村
 - ・宿泊割引 10%引き ・ドリンク1杯無料
- 鈴木牧之記念館
 - ・入館料【大人500円/小中高生250円】から2割引
- 宿泊体験交流施設月影の郷
 - ・3名以上の宿泊で地元白米1kgプレゼント
 - ・5名以上の昼食または体験利用者に地元ヤギさんアイス各自1個プレゼント

最新の情報は北越急行(株)のHPでご確認ください。



全22施設で優待が受けられます!

注意事項

- 優遇特典の対象者は、『ほくほく線の区間【犀潟(上越市)～六日町(南魚沼市)】を含むきっぷ(ほくほくワンデーパス・団体きっぷを含む)』をお買い求めのお客様となります。
- きっぷの記載内容が確認できる大きさと撮影してください。
- 優遇特典は、きっぷの有効期間内において、**おひとり様1施設につき1回のみ**受けることができます。
- 定期券・回数券および乗り越し運賃精算は対象外となります。
- 他の割引サービス・減免制度との併用はできません。

お問合せ先 **ほくほく線沿線地域振興連絡協議会(十日町市企画政策課企画政策係)**
☎025-757-3193(平日8:30~17:15)

イベント インフォメーション EVENT information



5/2(土)～6(水) GWあそびフェスタ2020



遊んだ人から
王様だ!

GWのこども自然王国は、うごくシャッフルぬりえ(定員あり)、はたらくるまや石のペンダントづくり、おもしろ自転車などのイベントが目白押し。みんなで、ドキドキワクワク楽しもう!

- 📍 柏崎市高柳町高尾30-33 こども自然王国
- 🚗 交通 へほくほく線・JR十日町駅から車で約30分
- 🚗 交通 へ 関越自動車道六日町ICから約1時間
- 📞 問合せ こども自然王国 ☎ 0257-41-3355

2020年3月18日現在の情報ですので、変更になる場合がございます。お出かけの際は事前にご確認ください。

4/3(金)～15(水)	銭淵公園観桜会 [南魚沼市]
4/6(日)～11(土)	十日町きものフェスタ2020 [十日町市]
4月上旬～5月下旬	大崎ダム公園の桜と鯉のぼり [南魚沼市]
4/12(日)	ナナシのマルシェ 風光る市 [南魚沼市]
4/15(水)～5/5(火祝)	南魚沼市カタクリ鑑賞ハイキング [南魚沼市]
4/18(土)	新潟県酒蔵祭り2020越後蔵 [津南町]
4/18(土)～6/5(金)	牧之通り武者人形かざり [南魚沼市]
4/25(土)～5/6(水)	湯沢高原春まつり [湯沢町]
4/25(土)～5/10(日)	山菜フェア(じょんのび村) [柏崎市高柳町]
4/25(土)～5/10(日)	「大地の芸術祭」の里 の(土)祝(日)祝
4/29(水祝)	第28回花まつり・ゆざわ [湯沢町]
5月～10月の(日)	六日町温泉朝市 [南魚沼市]
5月～11月の第1(日)	つむぎ通り軽トラ市 [南魚沼市]
5/3(日祝)	第44回十日町きものまつり [十日町市]
5/3(日祝)	牧之茶会 [南魚沼市]

5/5(火祝)	六日町駅前花まつり [南魚沼市]
5/8(金)～11(日)	第8回十日町織物産地特別招待会 [十日町市]
5/9(土)、16(土)、24(日)	山菜を楽しむ夕べ [津南町]
5月上旬	大浦あげんき市 [上越市]
5/14(土)～17(日)	～職人探訪～ 十日町きものGOTTAKU [十日町市]
5/17(日)～31(日)	第16回きもの街のキルト展 [十日町市]
5月下旬	しゃくなげ湖畔新緑ウォーク [南魚沼市]
5/23(土)	第11回越後湯沢ユニバーサルウォーク [湯沢町]
5/31(日)	八海山大倉口火渡大祭 [南魚沼市]
5/31(日)	黒姫山山開き [柏崎市高柳町]
6/6(土)・7(日)	大湯かっぱまつり [上越市]
6/7(日)	第21回笹山じょうもん市 [十日町市]
6/7(日)	龍谷寺開運観音大祭 [南魚沼市]
6月上旬	森林セラピーロード開き [津南町]
6/14(日)	南魚沼グルメマラソン [南魚沼市]

ほくほく線のお問合せは
北越急行株式会社 /
新潟県南魚沼市六日町2902番地1 ☎025(770)2820
<https://www.hokuhoku.co.jp>

お問合せは
ほくほく線沿線地域振興連絡協議会
事務局 / 十日町市産業観光部観光交流課
新潟県十日町市旭町251番地17
十日町市総合観光案内所内
☎025(757)3100

- (一社)南魚沼市観光協会 ☎025(783)3377
- 津南町観光協会 ☎025(765)5585
- 柏崎観光協会 ☎0257(22)3163
- (一社)湯沢町観光協会 ☎025(785)5505
- (公社)上越観光コンベンション協会 ☎025(543)2777
- 大湯観光協会 ☎025(534)4465
- (一社)十日町市観光協会 ☎025(757)3345

